

コルベット錠25mgを 服用される患者さまへ

【監修】 国立研究開発法人理化学研究所
統合生命医科学研究センター 副センター長 **山本 一彦**

コルベット錠に関するお問い合わせ

● エーザイ株式会社 hhcホットライン ●

患 者 様：0120-151-454

医療関係者：0120-419-497

受 付：平日9時～18時、土日・祝日9時～17時
365日対応、フリーダイヤル

おなまえ

施設名
薬局名



目次

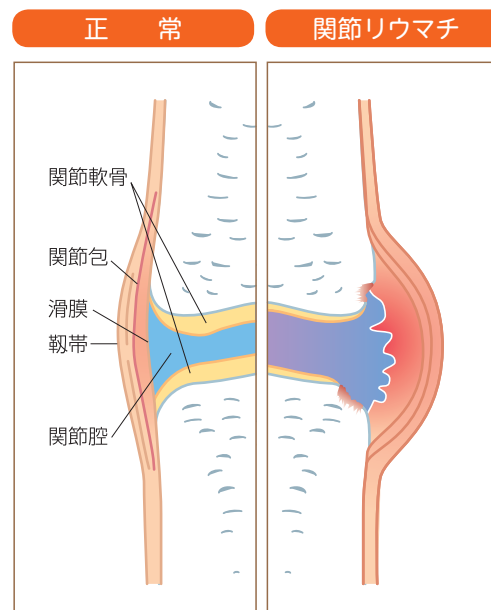
はじめに～関節リウマチ (RA) とは	3
Q1：関節リウマチはどうして発症するのか？	4
Q2：関節リウマチの症状は？	5
Q3：関節リウマチの経過は？	6
Q4：関節リウマチに処方されるお薬は？	7
コルベット錠おくすりシート	9
コルベット錠の作用	10
①コルベット錠はたらき方	10
②コルベット錠の効果について	11
コルベット錠服用の留意点	12
③コルベット錠の服用を開始する前に	12
④チェックしてください	13
⑤守って頂きたいこと	14
⑥コルベット錠の服用前、服用中に行われる検査	14
⑦コルベット錠の服用のしかた	15
⑧コルベット錠を服用中の体調チェック	16

はじめに～関節リウマチ (RA) とは

関節リウマチ (RA) は、
関節の中の滑膜という部分に炎症が起こり、
関節に痛み、腫れ、変形を起こす病気です。

進行して滑膜の炎症が慢性化すると
・滑膜が厚く腫れ
・周囲の軟骨や骨をひどいに破壊していきます

発症早期から適切な治療を行うことが
極めて重要です。



Q1 関節リウマチは どうして発症するのか？

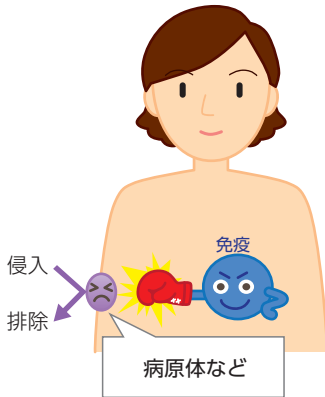
関節リウマチは、何らかの原因で免疫異常を引き起こした結果、発症するのではと考えられています。
詳細は、未だ不明です。

免疫異常のイメージ

正常な人の場合

正常な免疫：

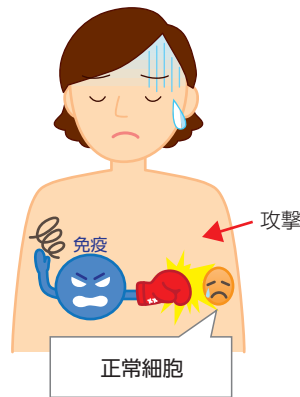
病原体など外から異物が侵入すると、排除して体を守っています。



関節リウマチの患者さんの場合

免疫の異常：

異物と勘違いして、本来攻撃しない自分の正常な細胞を攻撃します。結果、関節リウマチが発症します。



Q2 関節リウマチの症状は？

関節リウマチでは、

代表的な症状である関節炎の最も多い部位は、手指、続いて手首、足関節です。

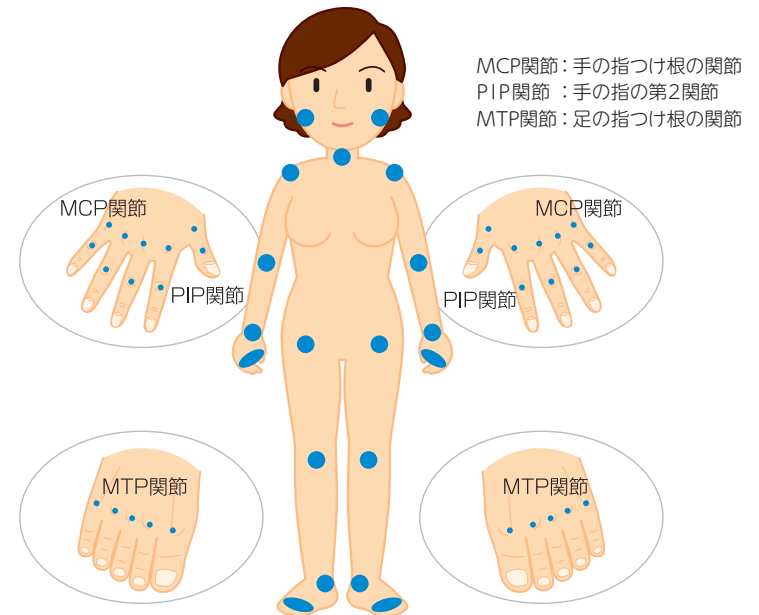
初期には、

1つから3つぐらいの少数の関節が痛み、やがて痛い関節が左右対称になってくることが特徴です。

起床時に関節のこわばりを伴うことが多く、進行すれば手や足の指の変形が起こり、日常生活に支障が生じます。

関節症状のほかには、

発熱、疲労感、倦怠感、臓器障害などの全身症状を伴うことがあります。



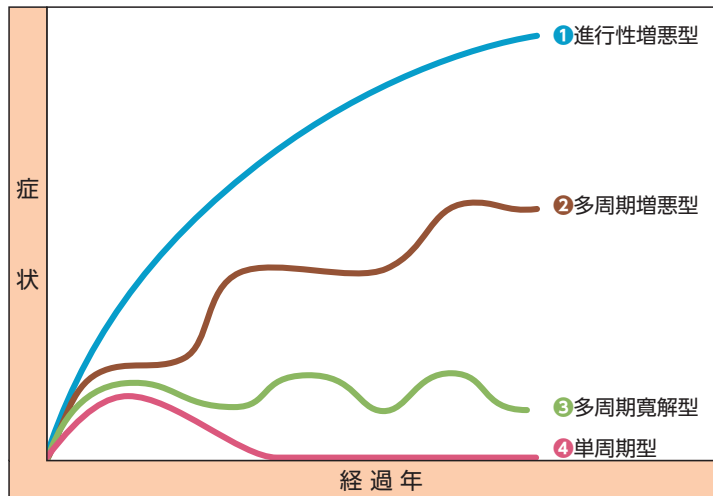
MCP関節：手の指つけ根の関節
PIP関節：手の指の第2関節
MTP関節：足の指つけ根の関節

Q3 関節リウマチの経過は？

関節リウマチは、痛みが少なく関節の破壊があまり進まない時期と、腫れている関節の数が増え、痛みも強くなって関節の破壊が進んでしまう時期がある「波」の多い病気です。

患者さんによって症状のあらわれ方や進み方に違いがみられ幾つかのタイプにわけられます。

近年の治療法の進歩により、以前よりも病気の進行を遅らせることができるようになりました。



[イメージ図]

- ① 進行性増悪型：発症10年以内にほとんどの関節に機能障害を起こす
- ② 多周期増悪型：よくなったり悪くなったりを何年もくり返し悪化する
- ③ 多周期寛解型：よくなったり悪くなったりを何年もくり返すが、それ程重症にならない
- ④ 単周期型：発症2年前後で症状が治まってしまう、治るリウマチ（きちんと関節リウマチと診断できないケースも含まれている）

Q4 関節リウマチに処方されるお薬は？①

関節リウマチは、発症早期から関節破壊が起こっていることが明らかになったため、治療の初期から病気の進行を抑え、寛解*1に導く作用のある抗リウマチ薬(DMARDs)が積極的に用いられています。

抗リウマチ薬(DMARDs)

関節リウマチの免疫異常の根本に作用して進行を抑え、寛解*1に導く作用のある薬

抗リウマチ薬(DMARDs)の分類と種類

従来型抗リウマチ薬		生物学的製剤	経口分子標的薬
免疫調整薬	免疫抑制薬		
関節リウマチの病態を是正し関節破壊の進行を抑え、寛解*1に導く可能性のある薬です。効果が現れるまでに1～3ヵ月かかります。	もともとは癌の治療や臓器移植の際に使われてきた薬ですが、関節リウマチの治療にも有効であることが認められ、多く使われています。	抗体製剤など関節リウマチの病態を悪化させる特定因子だけを標的とした薬です。軟骨や骨の破壊を阻止する作用が強力ですが、患者さんの経済的負担が大きいため課題です。	関節リウマチの病態の悪化に関わる、細胞内の特定の標的部位に結合して、その機能を抑えることによってより炎症を抑制する経口の薬剤です。

*1 寛解：症状がなく、関節の破壊が進行しないことが期待される状態

Q4 関節リウマチに処方される お薬は？ ②

抗炎症薬

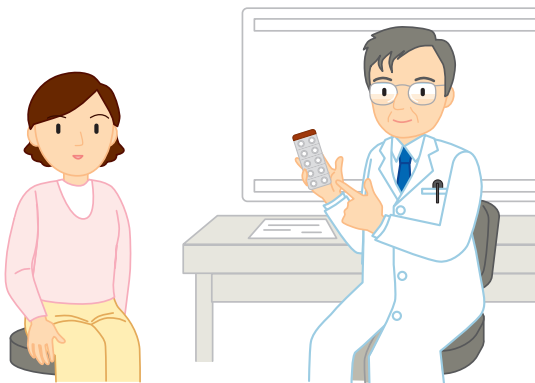
痛み、腫れ、熱などの症状を抑えるための薬

●非ステロイド性抗炎症薬 (NSAIDs)

速効性があり痛みがすぐに和らぎます。
発病初期から、関節の腫れや変形が進んだ晩期まで、
多くの患者さんに処方されます。

●ステロイド (副腎皮質ホルモン)

炎症を抑える効果が高く、特に痛みが激しい時に使う場合があります。
少量で強い効果があるため、主治医の適切な指導の下に
使用する必要があります。



コルベット錠 おくすりシート

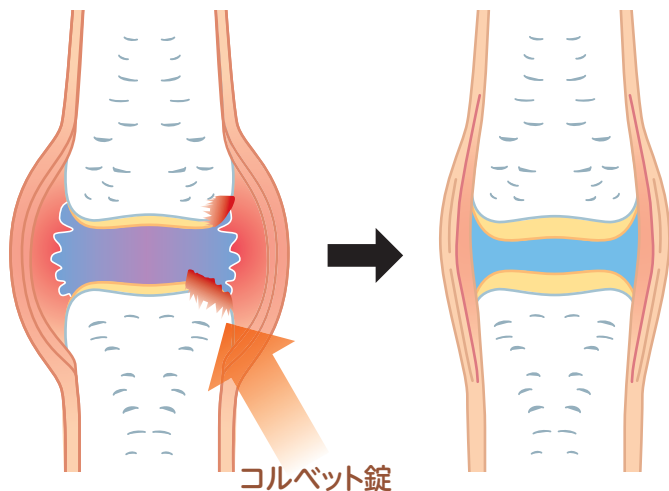
コルベット錠の
作用と服用の留意点

コルベツ錠の作用

① コルベツ錠のはたらき方

コルベツ錠は、炎症の原因となる物質ができるのを抑えます。
コルベツ錠は、炎症をおこす原因となる物質ができるのを抑えることで、痛みを取り除いたり、腫れをしずめたり、関節リウマチの症状を抑えるお薬です。

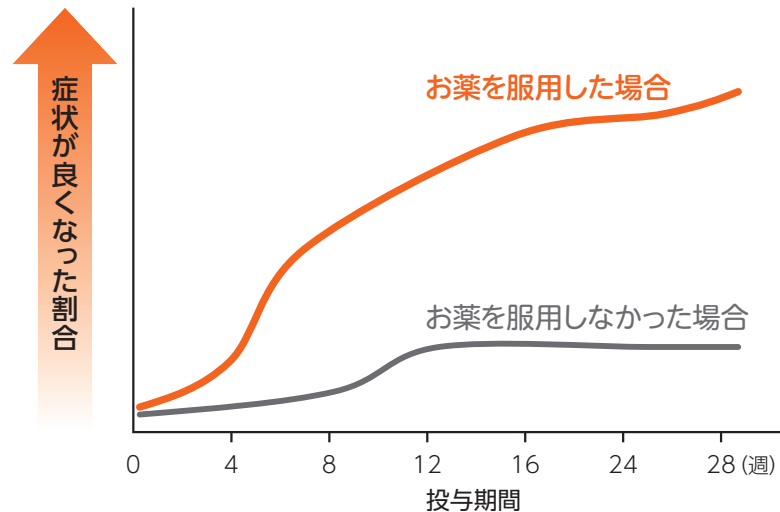
コルベツ錠のはたらき方



コルベツ錠は、関節の中でおきている炎症を抑えることで関節リウマチの症状を抑えてくれます。

② コルベツ錠の効果について

コルベツ錠は、関節リウマチによる関節の痛み、腫れなどの症状の改善が期待されます。



[イメージ図]

コルベツ錠の効果についてわからないことがありましたら医師または薬剤師にご相談ください。

コルベット錠服用の留意点

- ③ コルベット錠の服用を開始する前に
コルベット錠は、関節リウマチのお薬です。

注意 ワルファリン*を服用中の方は、コルベット錠を服用できません。

ワルファリン*を服用されている場合は、ご自身の判断で中止したりせずに、すぐに医師または薬剤師にお知らせいただき、その指示に従ってください。
*血液を固まりにくくするお薬

注意 コルベット錠を服用される時は、体調の変化に気を付けていただくことが大切です。

- 次のような症状に気づいたときは、すぐに医師または薬剤師に相談してください。

〈発熱、のどの痛み、咳〉



〈だるい、
皮膚や白目が
黄色くなる〉



〈腹痛、吐き気、
胸やけ、
便が黒くなる〉



〈発疹、かゆみ〉



- 上記以外の症状でも、異常を感じたら、医師・薬剤師に相談してください。

- ④ チェックしてください(コルベット錠の服用を開始する前に)

副作用を防ぐために、以下に該当する項目がある場合は、必ず、医師または薬剤師にお申し出ください。

- 他の病院や診療科で、ワルファリンが処方されています。
- 肝臓の病気にかかったことがあります。
- 消化性潰瘍(胃潰瘍、十二指腸潰瘍)にかかったことがあります。
- 現在、腹痛、便が黒くなる、吐き気、胸やけなど消化器に気になる症状があります。
- 現在、発熱、のどの痛み、咳、息苦しいなどの症状があります。
- 体重は、40Kg未満です。
- 貧血や、血液の検査で異常を指摘されたことがあります。
- 腎臓の病気にかかったことがあります。
- お薬や食べ物でアレルギーや過敏症をおこしたことがあります。
- 現在、リウマチ以外の病気でも治療を受けています。
- いつも、他に飲んでいるお薬があります。
- 妊娠中、または妊娠している可能性、妊娠の予定があります。
- 授乳中です。

コルベット錠服用の留意点

⑤ 守って頂きたいこと

- コルベット錠は、服用をはじめてから効果があらわれるまで、数ヵ月かかることもあります。ご自分の判断でお薬の量や回数を変更したり、服用を中止したりしないでください。
- 副作用を早めに発見するために、医師の指示に従って、定期的な検査を受けてください。
- 医師の指示に従って、診察予定日には、診察をお受けください。

⑥ コルベット錠の服用前、服用中に行われる検査

肝機能検査

AST (GOT)、ALT (GPT)、ALP、LDH、 γ -GTP、総ビリルビン、アルブミン 等

血液学的検査

白血球数、白血球分画 (好中球、好酸球、好塩基球、単球、リンパ球)、赤血球数、ヘモグロビン量、ヘマトクリット値、血小板数 等

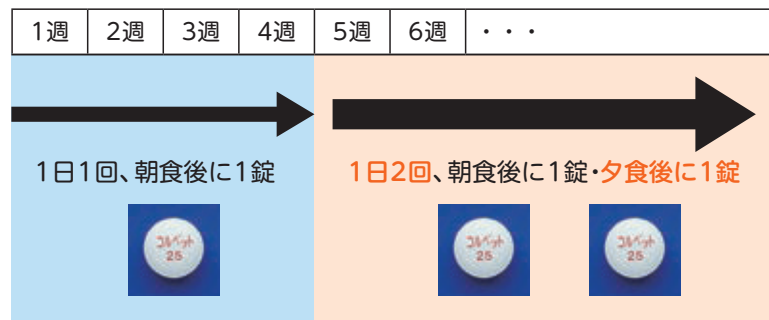
腎機能検査

BUN、血清クレアチニン、尿中NAG、尿中 β_2 -ミクログロブリン、尿検査 (尿蛋白、尿糖、尿潜血、尿沈渣) 等

現在、発熱、咳、呼吸困難などの症状がある方は、必要に応じ、胸部X線等の胸部画像検査を行います。間質性肺炎が疑われる場合、胸部CT検査、KL-6、CRP等の検査を行います。

⑦ コルベット錠の服用のしかた (必ずお守りください)

- コルベット錠は、最初は、1日1回 (朝食後)、1錠を4週間以上服用します。その後は、医師の指示に従って、1日2回 (朝食後に1錠、夕食後に1錠) に増やします。



- もし、お薬を飲み忘れてしまったら？
コルベット錠を服用し忘れた場合は、服用し忘れた分はとばして、次のお薬を服用する時間に、1回分の1錠を服用してください。
服用し忘れた分を含め1度に2錠は、服用しないでください。

コルベット錠服用の留意点

⑧ コルベット錠を服用中の体調チェック

コルベット錠を服用中に、以下のような体調の変化があらわれたら、すぐに医師または薬剤師にお申し出ください。

●体調は、いかがでしょうか？

月／日	/	/	/	/	/	/	/	/
熱がある								
のどが痛い								
咳がある								
息苦しい								
だるい								
皮膚が黄色								
白目が黄色								
お腹が痛い								
便が黒い								
吐き気								
胸やけ								
発疹(ほっしん)								
かゆみ								

⑧ コルベット錠を服用中の体調チェック

コルベット錠を服用中に、以下のような体調の変化があらわれたら、すぐに医師または薬剤師にお申し出ください。

●体調は、いかがでしょうか？

月／日	/	/	/	/	/	/	/	/
熱がある								
のどが痛い								
咳がある								
息苦しい								
だるい								
皮膚が黄色								
白目が黄色								
お腹が痛い								
便が黒い								
吐き気								
胸やけ								
発疹(ほっしん)								
かゆみ								

コルベット錠服用の留意点

⑧ コルベット錠を服用中の体調チェック

コルベット錠を服用中に、以下のような体調の変化があらわれたら、すぐに医師または薬剤師にお申し出ください。

●体調は、いかがでしょうか？

月／日	/	/	/	/	/	/	/	/
熱がある								
のどが痛い								
咳がある								
息苦しい								
だるい								
皮膚が黄色								
白目が黄色								
お腹が痛い								
便が黒い								
吐き気								
胸やけ								
発疹(ほっしん)								
かゆみ								

⑧ コルベット錠を服用中の体調チェック

コルベット錠を服用中に、以下のような体調の変化があらわれたら、すぐに医師または薬剤師にお申し出ください。

●体調は、いかがでしょうか？

月／日	/	/	/	/	/	/	/	/
熱がある								
のどが痛い								
咳がある								
息苦しい								
だるい								
皮膚が黄色								
白目が黄色								
お腹が痛い								
便が黒い								
吐き気								
胸やけ								
発疹(ほっしん)								
かゆみ								